

Palvelutasopäätös 2014-2017

Palvelutasopäätösluonnoksen käsittelyn tueksi



Palvelutasopäätös

- Pelastuslain mukaan pelastuslaitoksen johtokunta päättää pelastustoimen palvelutasosta kuntia kuultuaan.
- Päätöksessä on selvitettävä alueella esiintyvät uhat, käytettävät voimavarat ja määriteltävä onnettomuuksien ehkäisy, pelastustoiminnan ja väestönsuojelun palvelujen taso sekä suunnitelma niiden kehittämiseksi.



Palvelutasopäätöksen uudet perusteet

- Sisäasiainministeriön ohje palvelutasopäätöksen sisällöstä ja rakenteesta astuu voimaan 2013
- Uusi pelastustoiminnan toimintavalmiuden suunnitteluohje astui voimaan v. 2012
- Uusi pelastuslaki on astunut voimaan v. 2011
- Uusi terveydenhuoltolaki on astunut voimaan v. 2011
- Espoon kaupungin organisaatorakenne on muuttunut
 - Uusi palveluliiketoimen toimiala v. 2011



Palvelutasoprosessi

- Palvelutasoprosessi toimii yhtenä pelastuslaitoksen ohjausprosessina ja siten ohjaa pelastuslaitoksen jokapäiväistä toimintaa. Prosessi alkaa asiakkaan turvallisuustarpeesta. Prosessin päämääränä ei ole palvelutasopäätösasiakirja, vaan laadukkaasti ja kustannustehokkaasti asiakkaille tuotetut palvelut.
- Palvelutasoprosessin tarkoituksena on ohjata palveluiden suunnitelmallista toteuttamisesta sekä seurata ja kehittää niitä jatkuvasti. Palvelutasoa ryhdytään toteuttamaan prosessimallin mukaisesti 1.1.2014 alkaen jatkuvana prosessina. Prosessimaiseen toimintatapaan siirrytään, jotta palvelutason toteutus, seuranta ja arviointi olisivat jatkuva osa toimintaa. Palvelutasopäätös on yksi osa palvelutasoprosessia ja päätös palvelun tasosta tehdään aina neljäksi vuodeksi kerralla.



Uhkien ja riskien arviointi

- Alue on jaettu neljään riskiluokkaan
- Lisäksi on arvioitu kansallisesti merkittävät riskit, esim. öljyvahinko tai kemikaalikohteet
- Alueen erityisriskit, mm. Länsimetro
- Toimintaympäristön riskit, esim. vanhusväestön määrän nousu
- Kulttuurihistoriallisesti merkittävät kohteet



Riskiluokkien määrittely

- **Riskiluokka** määritellään suoraan jokaiselle 1 km x 1 km riskiruudulle (ent. riskialue):
 - Riskiluokka määräytyy kullekin ruudulle regressiomallin avulla arvioidun riskitason perusteella ja
 - tapahtuneiden riskiluokan määrittävien kiireellisten onnettomuuksien perusteella.

Tämän lisäksi pelastuslaitos arvioi ne riskiruudut, joissa on tapahtunut kiireellisiä onnettomuuksia viiden vuoden seurantajaksolla keskimäärin vähintään kaksi vuosittain. Pelastuslaitos voi arvioinnin perusteella perustellusta syystä korottaa riskiruudun riskiluokkaa seuraavasti:

- Riskiruutu, jossa on tapahtunut vähintään 10 kiireellistä onnettomuutta vuodessa viiden vuoden seurantajaksolla, voidaan korottaa riskiluokkaan I
- Riskiruutu, jossa on tapahtunut vähintään kaksi mutta vähemmän kuin 10 kiireellistä onnettomuutta vuodessa viiden vuoden seurantajaksolla, voidaan korottaa riskiluokkaan II.

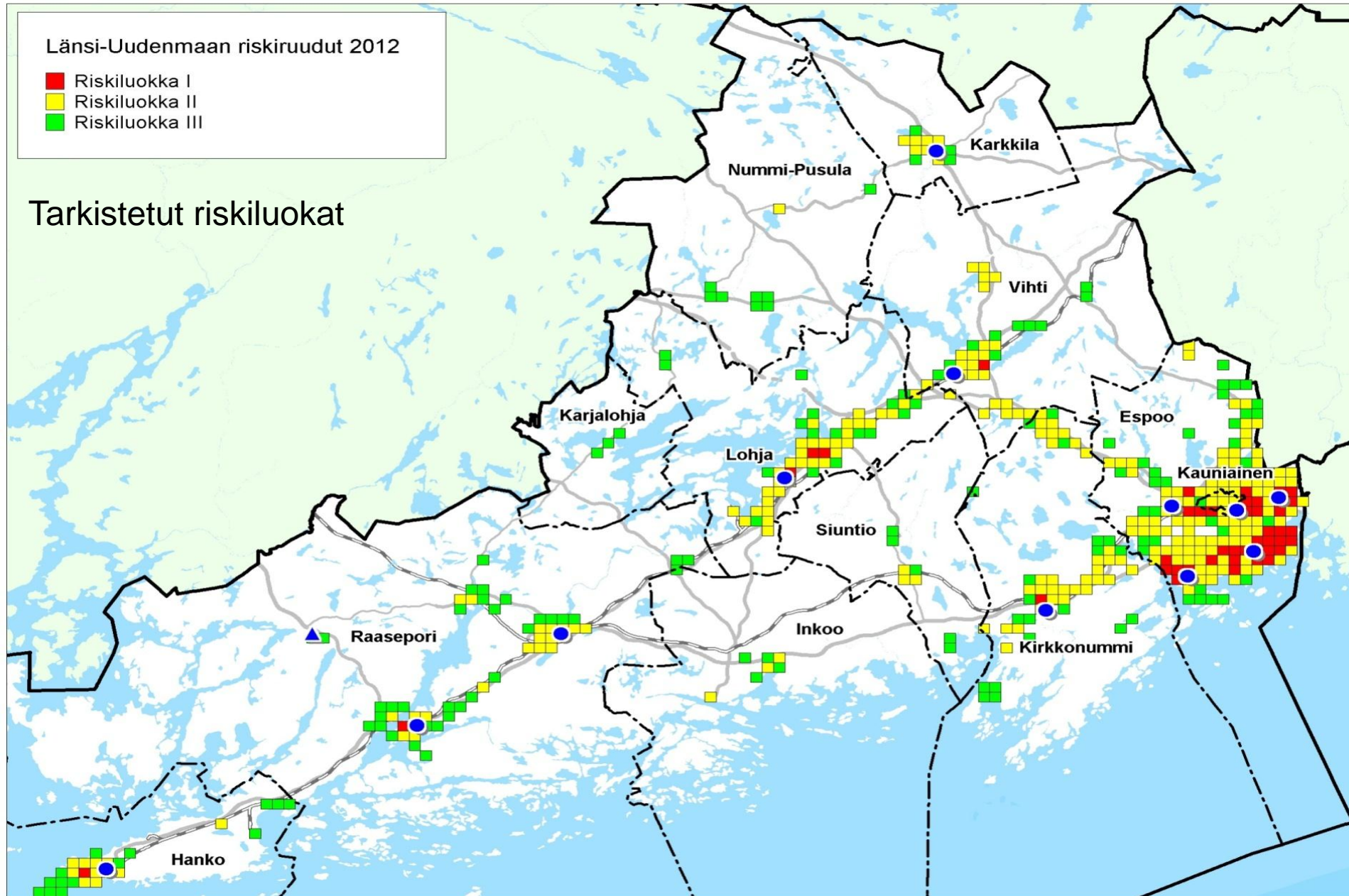


Riskiruudut

Länsi-Uudenmaan riskiruudut 2012

- Riskiluokka I
- Riskiluokka II
- Riskiluokka III

Tarkistetut riskiluokat



Onnettomuuksien ehkäisy

Tavoite

- Onnettomuuksien ehkäisy ja hyvän turvallisuuskulttuurin edistäminen on pelastustoimen keskeinen tavoite.
- Onnettomuuksien ehkäisyn tavoitteena on, että onnettomuudet ja niiden seuraukset vähenevät suhteessa väkilukuun alueella.
- Pelastustoimen vision 2025 mukaan Suomessa on hyvä turvallisuuskulttuuri ja Euroopan tehokkain pelastustoimi.
- Tämä tarkoittaa muun muassa yhteiskuntaa, jossa jokainen ottaa vastuuta turvallisuudesta ja onnettomuuksia ehkäistään tehokkaasti ennalta.



Onnettomuuksien ehkäisy

Keskeisiä muutoksia

- Palvelutasopäätöstä pyritty keventämään yksityiskohtien osalta
- Onnettomuuksien ehkäisytoiminnan yksityiskohtaisempaa ohjausta erillisissä suunnitelmissa
 - Valvontasuunnitelma
 - Kemikaalivalvontasuunnitelma
 - Turvallisuusviestintäsuunnitelma
- Palotarkastustoiminnassa merkittäviä muutoksia valvontasuunnitelman myötä
 - Otettiin käyttöön 2012 aikana
- Palotarkastukset ja erheelliset paloilmoitukset muuttuivat maksullisiksi 1.1.2013



Pelastustoiminta

- Pelastuslaitoksella on normaalioloissa kyky johtaa yhtä pelastuskomppanian tasoista tehtävää tai kolmea pelastusjoukkueen tasoista tehtävää. Lisäksi varaudutaan kahden tunnin sisällä johtamaan yhtä pelastuskomppanian tasoista tehtävää tai kolmea pelastusjoukkueen tasoista tehtävää.
- Pelastuslaitoksella on käytössä tehtävien edellyttämä tilannekuva. Pelastustoimen tilannekuvaa kyetään jatkuvasti pitämään yllä ja välittämään alueen kuntiin sekä yhteistoimintatahoille.
- Pelastuslaitos on yhdessä kuntien kanssa kehittänyt pelastuslaitoksen ja kuntien häiriötilannejohtamista, kriisiviestintää ja onnettomuustiedottamista.
- Pelastuslaitoksen toimintojen jatkuvuus on turvattu siten, että henkilöstö, paloasemat ja kalusto ovat toimintakäykyisiä myös häiriötilanteissa ja poikkeusoloissa.



Pelastustoiminta

- Pintapelastus- ja vesisukellusvalmius on sijoitettu onnettomuusuhkien ja sattuneiden onnettomuuksien perusteella tarkoituksenmukaisimmille paloasemille
- Pelastuslaitos pystyy omatoimisesti tai yhteistyökumppaneidensa kanssa sijoittamaan ja ankkuroimaan 12 tunnissa yhteensä vähintään noin viisi kilometriä meri- ja rannikkopuomia.
- Pelastuslaitos on järjestänyt maalla tapahtuvan öljyntorjunnan siten, että öljynvuoto pystytään tukkimaan, öljyn leviäminen pystytään estämään ja öljy kyetään keräämään talteen.

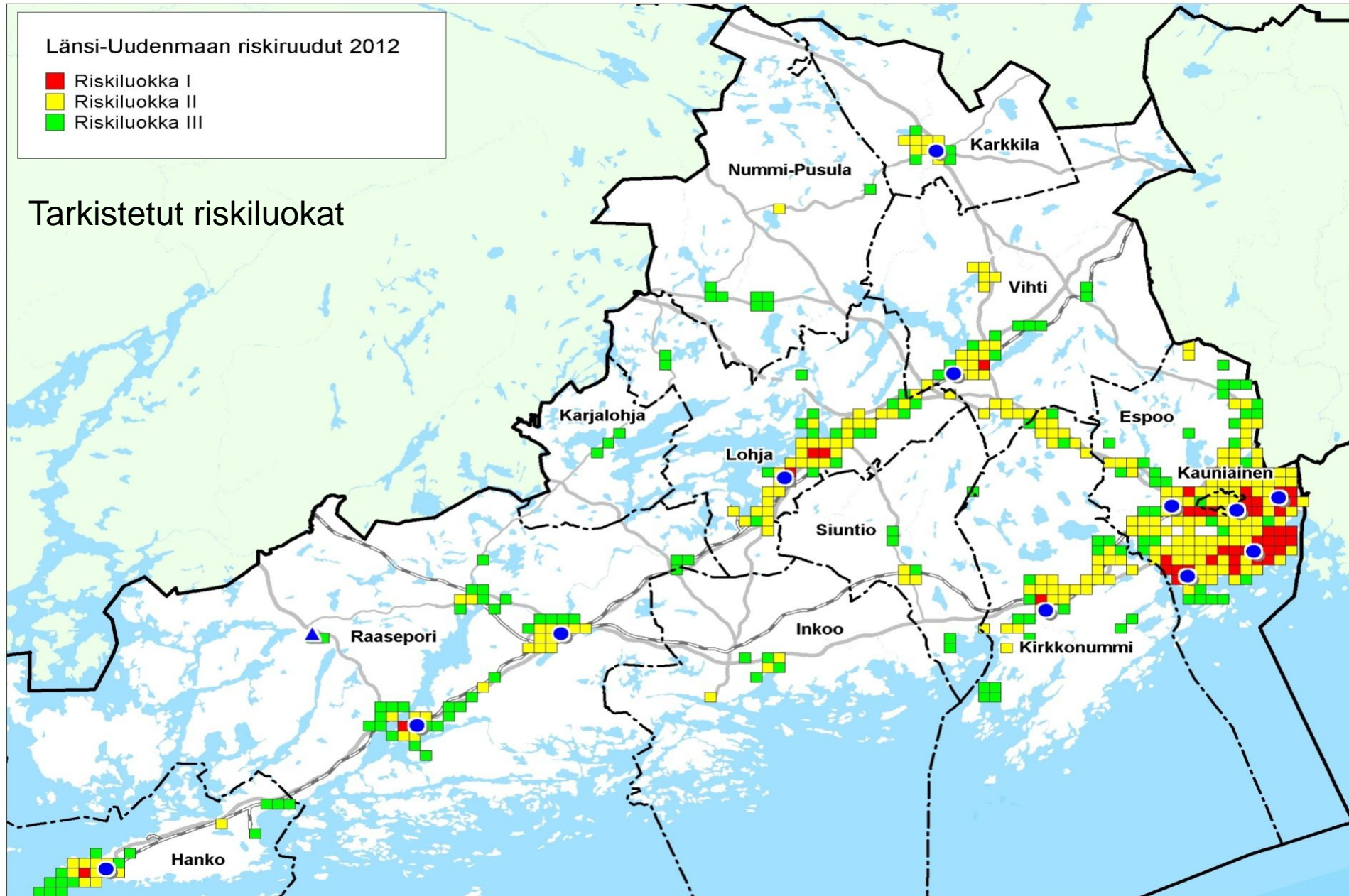


Riskiruudut

Länsi-Uudenmaan riskiruudut 2012

- Riskiluokka I
- Riskiluokka II
- Riskiluokka III

Tarkistetut riskiluokat

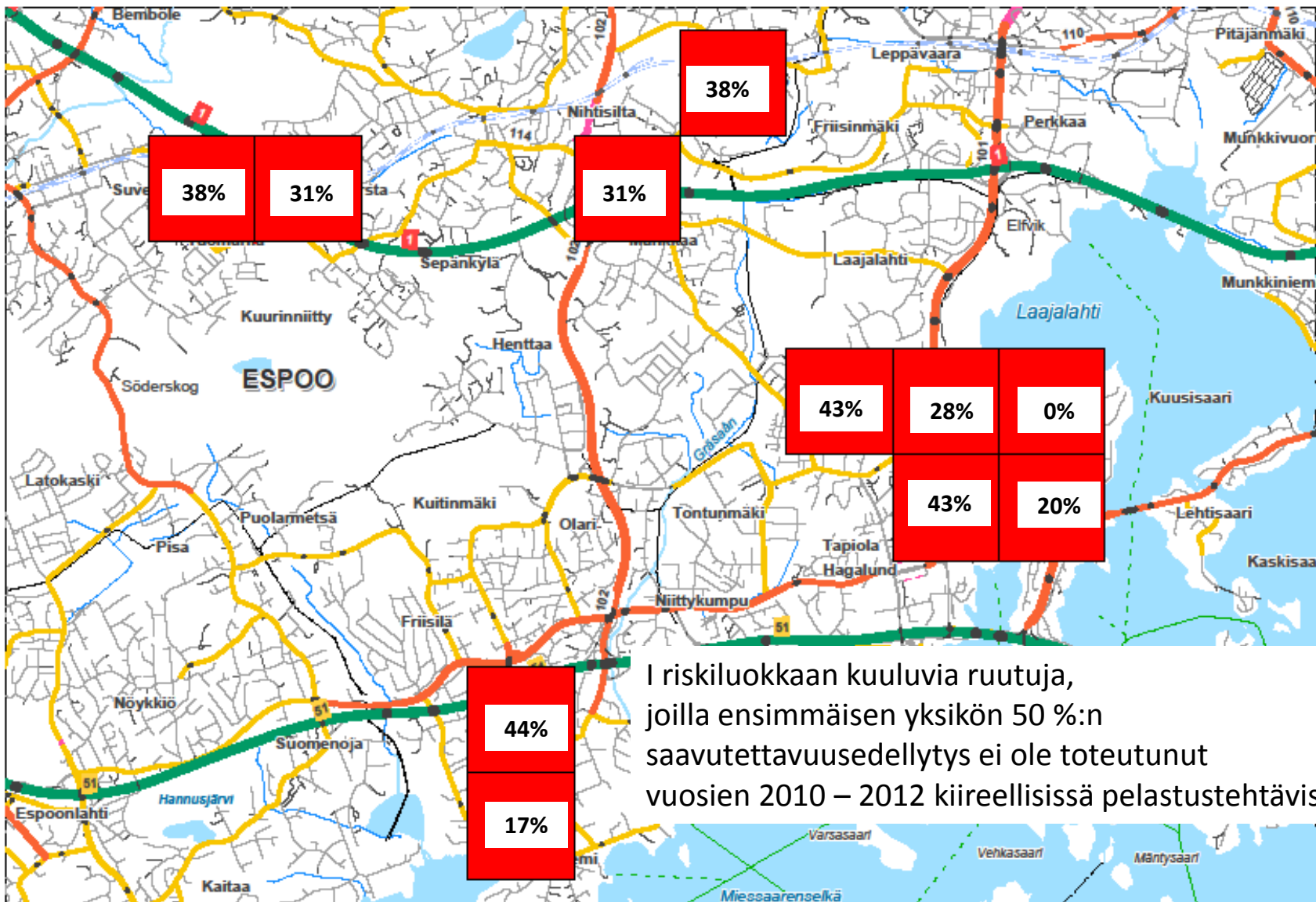


Toimintavalmius eri riskiluokan alueilla

Riskiluokan alueet	Ensimmäinen yksikkö on kohteessa	Tavoittamisprosentti	Ensimmäisen pelastusyksikkö on kohteessa (1+3)	Tavoittamisprosentti	Pelastustoiminnan toimintavalmiusaika	Pelastustoiminnan toimintavalmiusaika-tavoite prosentteina	Avunsaantiaika	Pelastusjoukkueen kokoamisaika
I	6 min	80 %	6 min	80 %	11 min	80 %	13 min	20 min
II	10 min	90 %	10 min	90 %	14 min	90 %	16 min	30 min
III	20 min	90 %	20 min	90 %	22 min	90 %	24 min	30 min
IV	36 min	90 %	36 min	90 %	38 min	90 %	40 min	60 min

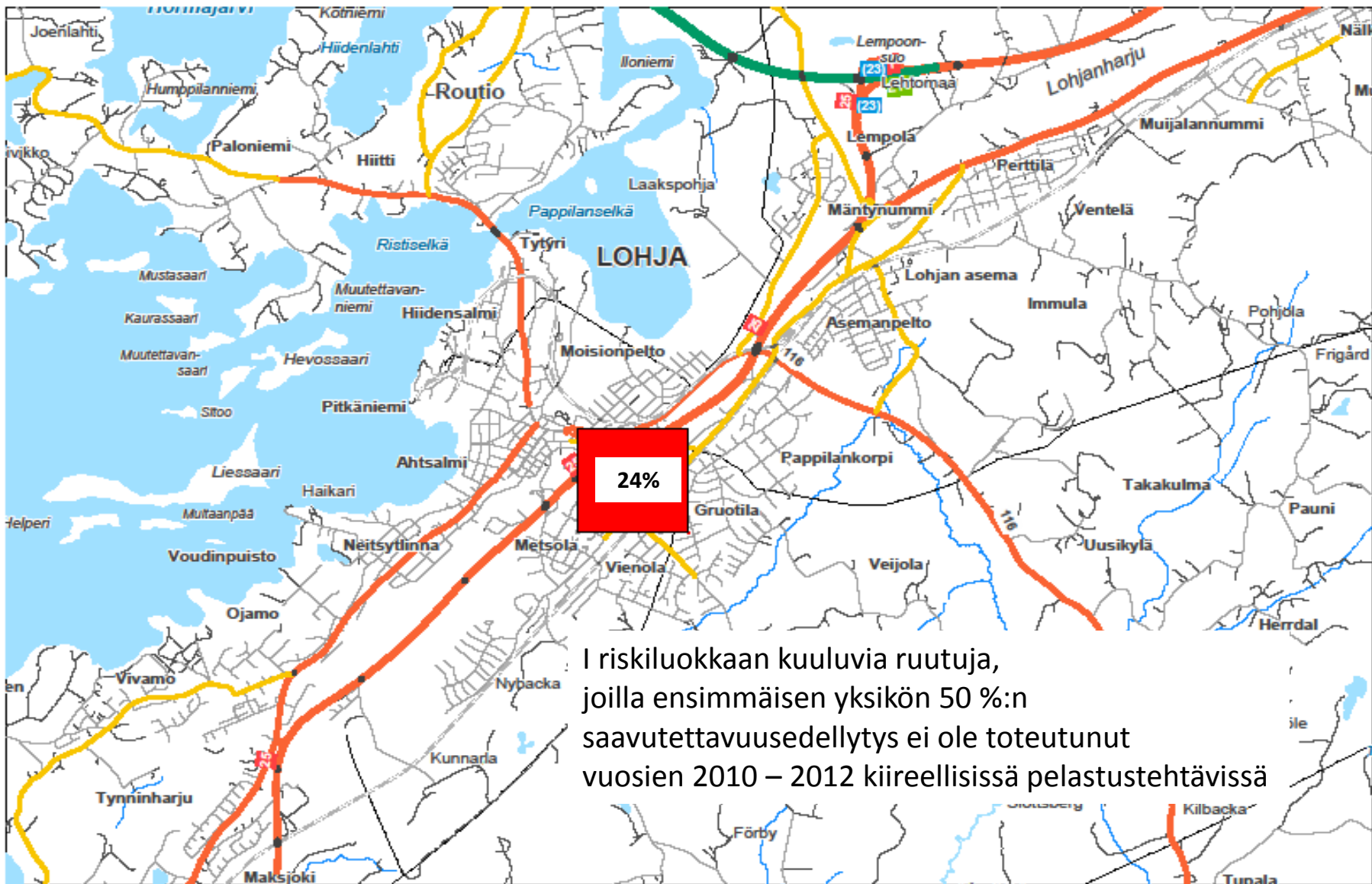
- Vähimmäistavoitteena myös on, että kiireellisissä pelastustehtävissä ensimmäinen yksikkö saavuttaa riskiruudulle asetetun toimintavalmiusaikatavoitteen vähintään 50 %:ssa tehtävistä.





I riskiluokkaan kuuluvia ruutuja, joilla ensimmäisen yksikön 50 %:n saavutettavuusedellytys ei ole toteutunut vuosien 2010 – 2012 kiireellisissä pelastustehtävissä





I riskiluokkaan kuuluvia ruutuja, joilla ensimmäisen yksikön 50 %:n saavutettavuusedellytys ei ole toteutunut vuosien 2010 – 2012 kiireellisissä pelastustehtävissä



Sopimuspalokuntien alueellinen tarve

- 1. Pelastusyksikkö, joka tarvitaan 2 riskiluokan alueella enintään 10 min.** > enint. 8 min. lähtöaika (Ingå, Pusula, Sjundeå, Veikkola, Vihti)
- 2. Pelastusyksikkö, joka tarvitaan 3 riskiluokan alueella enintään 20 min.** (Bromarv, Karjalohja, Nummi, Sammatti) > enint. 12 min. lähtöaika
- 3. Pelastusyksikkö, joka on tarpeen pelastusjoukkueen kokoamisessa** > enint. 8 min./12 min. lähtöaika
- 4. Pelastusyksikkö, joka on tarpeen varikko-valmiuden takia** > enint. 20 min. lähtöaika



Ensihoito

- Ensihoitopalvelut ovat sairaanhoitopiirin järjestämisvastuulla. Palvelusta sairaanhoitopiiri tekee oman palvelutasopäätöksen.
- Pelastuslaitos tuottaa Jorvin alueella sairaanhoitopiirin kanssa tehdyn yhteistyösopimuksen sekä ensihoidon palvelutasopäätöksen perusteella ensisijaisesti kiireellistä ensihoitopalvelua.
- Lohjan sairaanhoitoalue tuottaa itse ensihoidon kenttäjohtajapalvelut ja yksityinen palveluntuottaja huolehtii ambulanssitoiminnasta vuoteen 2017 asti.
- Länsi-Uudellamaalla jatkettiin vanhoja sopimuksia yksityisten sairaankuljetusyritysten kanssa vuoden 2014 loppuun asti.
- Päätoimiset pelastusyksiköt sekä sopimuspalokuntien yksiköt huolehtivat ensivastetoiminnasta koko alueella.



Ensihoito

PELASTUSLAITOKSEN TAVOITE

- Pelastuslaitos huolehtii sopimusten mukaisesti ensivastetoiminnasta koko pelastuslaitoksen alueella ja ensivastetoimintaa kehitetään yhteistyössä sairaanhoitoalueiden kanssa.
- Ensihoitopalvelut järjestetään yhteistyömallisena koko pelastuslaitoksen alueella.



Toimintakyvyn mahdollistaminen

- Keskeistä on jatkuvuuden turvaaminen ja tavoitteena on, että pelastuslaitoksen ydintoiminnot ja välttämättömät tukitoiminnot on turvattu siten, että perustehtävät pystytään hoitamaan mahdollisimman hyvin kaikissa tilanteissa.



Toimitilat

- Tehdään riskialueiden kehittymisselvitykseen ja paloasema 2040 raporttiin pohjautuva suunnitelma paloasematarpeista ja sijoituksesta vuoden 2014 loppuun mennessä yhteistyössä Uudenmaan alueen pelastuslaitosten kanssa.



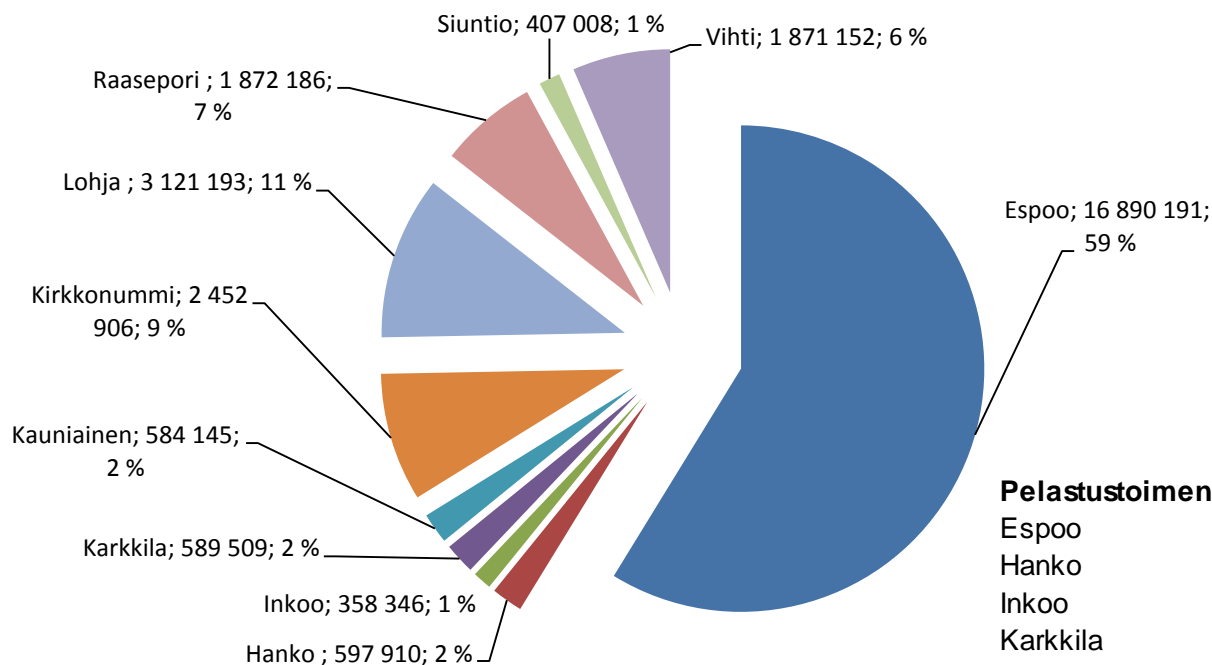
Valvomosta tilannekeskus

- Valvomo on muutettu 24/7 tilannekeskukseksi, missä on jatkuvasti paikalla kaksi henkilöä.
- Tukee pelastustoiminnan ja ensihoidon johtamista onnettomuustilanteissa sekä pitää yllä pelastuslaitoksen tilannekuvaa.
- Toimii myös viestikeskuksena.



Kuntien maksuosuudet 2014

- Kertoo myös asukaslukujen osuuden prosentteina pelastustoimen alueen koko väestöstä



Pelastustoimen kuntien maksuosuudet:

Espoo	16 890 191
Hanko	597 910
Inkoö	358 346
Karkkila	589 509
Kauniainen	584 145
Kirkkonummi	2 452 906
Lohja	3 121 193
Raasepori	1 872 186
Siuntio	407 008
Vihti	1 871 152

	TOT-2010	TOT-2011	TOT-2012	TA-2013	TA-2014
<i>Pelastustoimen maksuosuudet €/asukas muutettu v 2009 tasoon</i>	63 €	63 €	65 €	65 €	65 €
	61 €	60 €	59 €	59 €	58 €

Indeksinä kuntien peruspalvelujen hintaindeksi

Ensivastoinnin maksuosuus:

Helsingin- ja Uudenmaan sairaanhoitopiiri 160 000

Ensihoidon maksuosuus:

Helsingin- ja Uudenmaan sairaanhoitopiiri 4 036 550

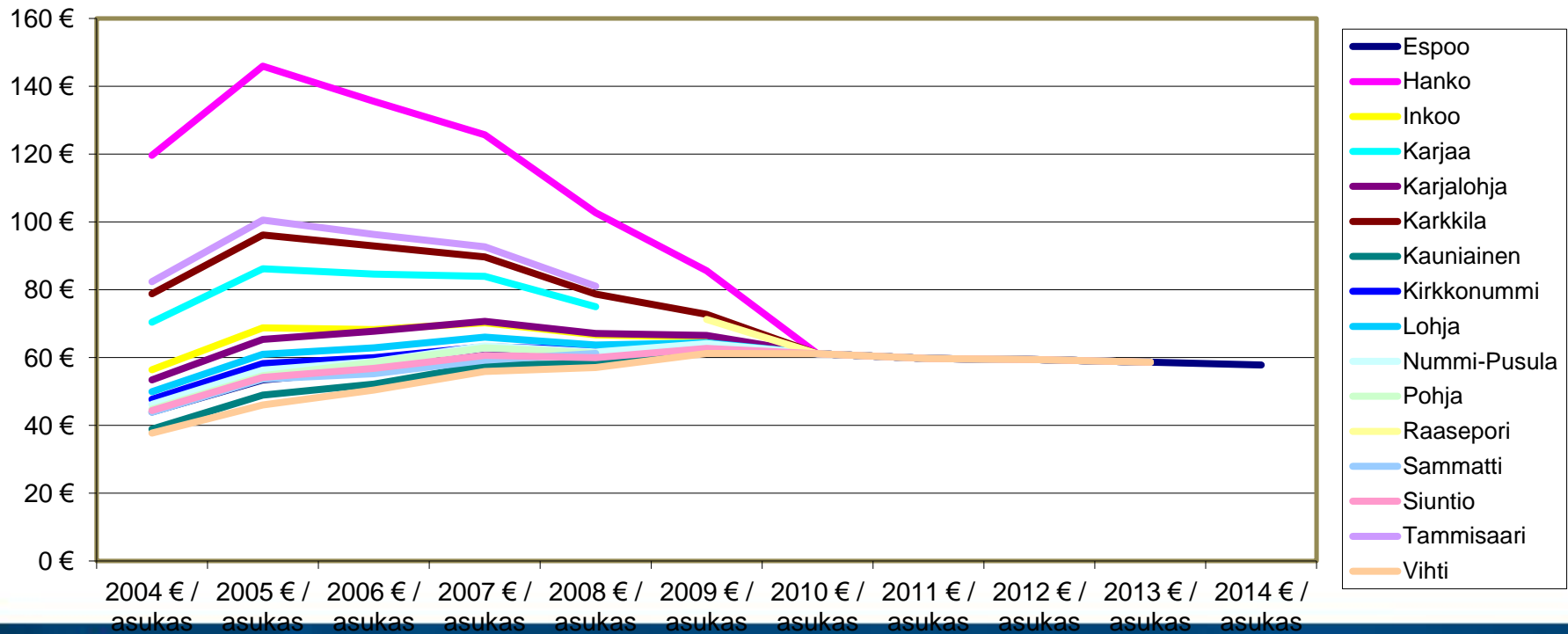
Liikevaihto yhteensä:

32 941 095



Pelastustoimen kuntien maksuosuudet 2004-2014 (2004-2014 €/asukas deflatoitu vuoteen 2009)

- 2004-2009 siirtymäkausi: kustannusjako osin asukasluku- ja osin kuntien pelastustoimen budjetin vv. 1999-2001 suhteen mukainen
- 2010 alkaen: asukasluvun mukaisesti
- Indeksiä kuntien peruspalvelujen hintaindeksi



Kuntien maksuosuudet €/as:

2009: 64,39€/as 2010: 62,68€/as 2011: 63,31€/as 2012: 65,10€/as 2013: (TA) 65,04€/as 2014: (TA) 64,62€/as



Kustannusvaikutukset

Pelastustoimi

	Asukasl. muk. jakoperuste 100/0 %	Asukasl. muk. jakoperuste 100/0 %	Asukasl. muk. jakoperuste 100/0 %	Asukasl. muk. jakoperuste 100/0 %	Asukasl. muk. jakoperuste 100/0 %
	TA 2014	TS 2015	TS 2016	TS 2017	TS 2018
Espoo	16 890 191	17 232 125	17 623 650	18 019 313	18 425 459
Hanko	597 910	595 626	598 828	602 852	607 179
Inkoo	358 346	366 434	372 502	378 715	385 263
Karkkila	589 509	608 179	618 571	629 408	640 503
Kauniainen	584 145	599 249	613 668	628 747	644 243
Kirkkonummi	2 452 906	2 526 282	2 580 909	2 636 670	2 694 239
Lohja	3 121 193	3 146 108	3 199 938	3 257 094	3 310 700
Raasepori	1 872 186	1 897 526	1 924 225	1 952 037	1 981 412
Siuntio	407 008	428 035	439 969	451 974	464 199
Vihti	1 871 152	1 950 844	1 996 594	2 043 330	2 091 334
Menot sis.laskenn.erät	28 744 545	29 350 409	29 968 854	30 600 140	31 244 531
Muutos edell. vuoteen		2 %	2 %	2 %	2 %



Lausunnot 31.10.2013 mennessä

- Länsi-Uudenmaan pelastuslaitos pyytää lausuntoa alueen kunnilta, henkilöstöltä ja yhteistyötahoilta palvelutasopäätöksen luonnoksesta
- Lausunnot pyydetään lähettämään 31.10.2013 klo 16:00 mennessä.
- Lausunnot voi toimittaa joko sähköpostitse osoitteeseen: palvelutasopaatos.lup@espoo.fi
tai kirjallisena osoitteeseen: Länsi-Uudenmaan pelastuslaitos,
Kehittämisyksikkö, erikoissuunnittelija Tommi Karlsson
PL 6700, 02070 Espoon kaupunki.

